

RIIGITEE TUNNUSTELE VASTAVUSE HINDAMISE ARUANNE

**Võru vallas asuv kõrvalmaantee
25182 Vastseliina-Meremäe-Kliima tee**

Koostaja:
Transpordiameti teevara osakond

Tallinn 2025

1. Sissejuhatus

Riigimetsa Majandamise Keskus (edaspidi RMK) esitas oma kirjaga 17.06.2025.a nr 3-2.1/2025/4485 taotluse Võru maakonnas, Võru vallas riigi transpordimaal asuvast kõrvalmaanteest 25182 Vastseliina-Meremäe-Kliima tee 1,28 km pikkuse teeosa aadressil km 26,57-27,79 üleandmiseks metsateeks.

Taotluses põhjendatakse:

- teelõik ei täida enam avalikult kasutatava tee eesmärki ja lõigu ainus eesmärk on majandada riigimetsa;
- teelõigu seisund vajab parendamist ja RMK-l on võimalik panustada teehoidu lähtuvalt metsatee seisundinõuetest;
- tehtav muudatus ei halvenda avalikkuse ligipääsu. Tulenevalt Ehitusseadustiku § 93 lg 1 võib metsateed kasutada igaüks, kui riigimetsa majandamist korraldav isik või riigiasutus ei ole metsateed või selle osa sulgenud või metsateel liiklust piiranud.

Käesolevas aruandes hinnatakse RMK taotluses käsitletud teeosa vastavust riigitee tunnustele, et teha järeldusotsus selle vajalikkuse kohta riigiteede võrgus.

2. Hindamise aluseks olevad riigitee tunnused

Vastavalt ehitusseadustiku paragrahvile 92 ja Transpordiameti riigitee määramise juhendile analüüsitakse vastavust neljale riigitee tunnusele nende koosmõjus:

2.1 Teed võib kasutada igaüks õigusaktides sätestatud piiranguid järgides

Riigiteeks määratud tee peab olema avalikult kasutatav, kuna nii on sätestatud ehitusseadustikus. Avalikult kasutatavat teed võib kasutada igaüks õigusaktides sätestatud piiranguid jälgides. Kui tee asukoht ja liikluskeskkond ei võimalda teekasutajale vaba juurdepääsu ja ohutut liiklemist või kui piirangud teeliiklusele ei ole kehtestatud pädeva riigi haldusorgani poolt, ei ole tee avalikult kasutatav riigitee. Tee määramisel riigiteeks prevaleerib riigi avalik huvi kohaliku avaliku huvi või erahuvi üle.

Kui tee avalik kasutamine ei ole tagatud, siis teistele tunnustele vastavust ei hinnata ja teed ei saa määrata riigiteeks.

2.2 Teel on valdavalt asulaväline liikluskord

Asulaväline liikluskord on teel, millele ei ole liiklusemärgiga 571 „Asula“ kehtestatud asulasisest liikluskorda. Linnalist asustusüksust läbival riigitee osal on üldjuhul asulasisene liikluskord, aga ruumilise planeeringu kehtestamisega võib seal ette näha asulavälise liikluskorra.

Tee vastab riigitee tunnusele, kui liikluse analüüs näitab vastavust ühele riigitee liigile:

Põhimaantee on iseloomulik intensiivne sujuv asulaväline mootorsõidukite liiklus, mis võimaldab teekonna kiiret läbimist reisijate või kaupade ohutul transportimisel riigi eri piirkondadesse või läbi rahvusvahelise piiripunkti.

Tugimaantee on iseloomulik on sõidueesõigusega asulaväline läbiv mootorsõidukite liiklus reisijate või kaupade ohutuks transportimiseks piirkondlike keskuste ja mitmeviisiliste (multimodaalsete) transpordisõlmede vahel.

Kõrvalmaantee on iseloomulik mootorsõidukite asulavälise liikluse jaotamine või kogumine kohalikele maanteedelt ja muudelt teedelt, et transportida reisijaid- või kaupu piirkonnale tähtsate sihtkohtade vahel.

Liikluse kogumis- ja jaotamisfunktsiooniga teel ei ole riigitee tunnust, kui tee ainukeseks otstarbeks on juurdepääsu tagamine erakinnistutele.

Ühendustee on iseloomulik mootorsõidukite liiklusvoogude kanaliseerimine või ühendamine liiklussõlmedes ja ristmikel või liikluse suunamine ajutisele teele.

Riigi jäätee rajatakse talvel, piisava tugevusega jääoludes, riigiteede liikluse suunamiseks ajutisele teele üle jäätunud veekogu.

Muu riigitee võimaldab omaette liiklemise kergliiklusteel või muul riigile vajalikul teel, mis pole põhimaantee, tugimaantee, kõrvalmaantee ega ühendustee.

Riigi kergliiklusteele on üldjuhul iseloomulik asulaväline liikluskeskkond. Mootorsõidukite liiklusega riigitee ääres jalakäijate, jalgratturite, pisimopeedide, kergliikurite või robotliikurite liiklemine võimaldatakse neile eraldi ettenähtud liiklusruumis, mis on ehituslikult või liikluskorralduslikult sõiduteest eraldatud.

Kergliiklusteel on riigitee tunnused, kui:

- 1) riigiteel fikseeritud liiklusohutliku koha likvideerimiseks rajatakse kergliiklejatele turvalisem, omaette liikluskeskkond;
- 2) konkreetsele riigiteele kergliiklustee projekteerimismäärde ja Transpordiameti juhendi „Kergliiklustaristu kavandamise juhend“ kohaldamisel tuleb kergliiklejad eraldada mootorsõidukitest ning läheduses pole võimalik kergliiklejate ohutuks liikumiseks kasutada teist olemasolevat avalikult kasutatavat teed.

2.3 Tee ühendab riigile olulisi sihtkohti

Tee vastab riigitee tunnusele, kui ühendusfunktsiooni analüüs näitab vastavust ühele riigitee liigile:

Põhimaantee ühendab pealinna riigi oluliste keskustega, neid omavahel või suundub rahvusvahelisse piiripunkti, on üle-euroopalise transpordivõrgustiku TEN-T tee või rahvusvahelise E-tee võrgu tee Eesti territooriumil.

Tugimaantee ühendab linnu omavahel või on linnast ümbersõidu tee, tagab linnade ning kõrvalmaanteede võrgustiku optimaalse ühenduse teise tugimaanteega või põhimaanteega, suundub asustusüksusse, kus paikneb TEN-T transpordivõrgustiku või riigile oluline transpordisõlm.

Kõrvalmaantee tagab optimaalselt ühendused alevite ja alevike vahel ning nende ühendamise linnaga ja teise riigiteega, moodustab riigi toimepidevuseks vajaliku optimaalse teedevõrgu või suundub riigi transpordisüsteemi sihtkohta:

- 1) transpordisõlme, rongipeatusse, avalikult kasutatavasse lennujaama, kaugliini või maakonnaliini teenindavasse reisisadamasse, välisriigi veesõidukite teenindamise õigusega kaubasadamasse;
- 2) piirikontrollita piiriületuskohta sisepiiril või Eesti -Vene reisijate piiripunkti Saatses;
- 3) muusse riigile ja piirkonnale olulise huviga sihtkohta.

Ühendustee ühendab ühtse liikluskorraldusega lähestikku paiknevaid riigiteid, eelõige ristmike ja liiklussõlmede alal.

Riigi jäätee rajatakse jäätunud veekogule olemasoleva riigitee marsruudi ajutise pikendusena.

Muu riigitee tagab põhimaanteeks, tugimaanteeks, kõrvalmaanteeks või ühendusteeiks mitteliigitava tee kaudu riigile vajaliku sihtkoha ühenduse riigiteede võrguga. Muuks riigiteeks liigitatakse ka riigi kergliiklustee.

Riigi sõidutee kõrval paiknev kergliiklustee on riigitee, kui tagab ühenduse:

- 1) bussipeatusega, rongipeatusega, sadamaga, lennujaamaga, piiripunktiga ja seal „pargi ja sõida“ parklaga;
- 2) suubumiseni läheduses paikneva teise avalikult kasutatava teega;
- 3) riikliku huvikohaga;
- 4) rahvusvahelise EuroVelo või üleriigilise jalgrattamarsruudi sihtkohtadega.

2.4 Transpordiamet saab teomanikuna ühtselt korraldada teehoidu ja liikuvust

Tee vastab riigitee tunnusele, kui Transpordiamet teomanikuna saab ühtselt korraldada teehoidu ja kavandada liikuvust kõigi 3 alljärgneva alatunnuse olemasolul:

- Tee hinnatakse riigitee tunnustele vastavaks **kõigi nelja** tunnuse tuvastamisel. Eeldatav riigitee liik määratakse tunnuste 2.2 ja 2.3 koosmõjus.

Üleandmiseks taotletav osa kõrvalmaanteest 25182 Vastseliina-Meremäe-Kliima tee aadressil km 26,57-27,79 (edaspidi *teeosa*) paikneb Võru maakonnas, Võru vallas, Kliima külas. Teeosa pikkus 1,28 km.

This aerial map displays a proposed route, indicated by a red line with arrows and green dots, traversing a landscape of green agricultural fields and brown forested areas. The route begins on the left side of the map, near a road labeled '243', and extends towards the right. Yellow lines delineate various land parcels, many of which are labeled with identification numbers such as 54701.002.0808, 91701.001.2048, 54701.002.1018, 54701.002.1021, 54701.002.1037, 54701.002.0209, 54701.002.0210, 54701.002.0736, 54701.002.0212, 91701.001.0280, 54701.002.0070, 54701.002.0213, 91701.001.0281, 54701.002.1038, 54701.002.1019, 54701.002.1020, 54701.002.0779, 54701.002.0774, 91701.001.0266, 54701.002.0117, 54701.002.0953, 54701.002.0777, 54701.002.0997, 91701.001.1244, 54701.002.0997, 54701.002.1032, 54701.002.1036, 54701.002.1022, 54701.002.0738, 54701.002.0004, and 54701.002.0736. A scale bar is located at the bottom left, and a north arrow is at the bottom right.

- Tartu Maakohtu kinnistusosakonna kinnistu number 9057750, katastritunnus 54701:002:0956, pindala 30020.0 m², sihtotstarve transpordimaa 100%. Riigiomand. Osaliselt.

4

Hindamise tulemused tunnuste lõikes:

3.1 Teed võib kasutada igaüks õigusaktides sätestatud piiranguid järgides

Tee on määratud avalikult kasutatavaks selle kandmisega riigiteede nimekirja, mis on kehtestatud majandus- ja taristuministri määrusega nr 72 „Riigiteede liigid ja riigiteede nimekiri“. Avalikult kasutatavat teed võib kasutada igaüks õigusaktides sätestatud piiranguid jälgides.

Teeosal ei ole piiranguid või kitsendusi, mis takistaks avalikku kasutamist.

Teeosa vastab riigitee ja kohaliku tee tunnusele.

Kasutatavuselt vastab teeosa ka metsatee tunnusele, kuna paikneb tervenisti riigimetsas ja võimaldab juurdepääsu riigimetsa majandamiseks.

3.2 Teel on valdavalt asulaväline liikluskord

Teeosa paikneb tupikteena ühe küla territooriumil. Teeosal on asulaväline liikluskord. Teeosal ei ole bussiliine ega bussipeatusi. 2022.a tehtud liiklusloenduse andmetel on keskmine ööpäevane liiklussagedus 2 autot/ööpäevas. Teenindab ainult kohalikku liiklust.

Tee vastab osaliselt riigitee tunnusele, kuna seal on küll asulaväline liikluskord, aga tee teenindab väikese sagedusega kohalikku liiklust.

3.3 Tee ühendab riigile olulisi sihtkohti

Teeosa ei ole TEN-T üleeuroopalise teedevõrgu ega rahvusvahelise E-teede võrgustiku osa. Teeosa algus kõrvalmaanteel ühildub mõlemal pool teed paiknevate, RMK valduses olevate riigimetsa maaüksuste 54701:002:0736 ja 54701:002:0738 läänepoolse piirjoonega. Teeosa lõpeb samade RMK maaüksuste idapoolisel piirjoonel Tartu-Petseri raudtee ääres, kus asus eelmise sajandi lõpuaastail likvideeritud Kliima rongipeatus. Teeosa ääres ei ole ühtegi hoonet ega erakinnistust. Teeosale suubub metsatee 5470115 Kikka-Kliima tee. Põhiliseks ühendusfunktsiooniks on juurdepääsu võimaldamine riigimetsale. Peale rongipeatuse likvideerimist teeosa ei ühenda riigile olulisi sihtpunkte.

Teeosa ei vasta riigitee ühendusfunktsiooni tunnustele.

3.4 Transpordiamet saab teemanikuna ühtselt korraldada teehoidu ja liikuvust

Transpordiamet saab teel ühtselt korraldada teehoidu ja liikuvust, kuna asulavälise liikluskorraga teeosa alguspunkt on olemasoleval riigiteel ning tee konstruktsioon võimaldab aastaringset hooldamist. Samas ei ole metsas tupikteel võimalik ühtselt liikuvust korraldada.

Metsatee staatus võimaldaks RMK-l korraldada piirkonnas ühtselt metsateede hoidu, luua metsaveoks vajalikud teeolud.

Teeosa vastab osaliselt Transpordiametis teehoiu ja liikuvuse ühtse korraldamise tunnusele.

4. 25182 Vastseliina-Meremäe-Kliima tee km 26,57-27,79 riigitee tunnuste hindamise kokkuvõte

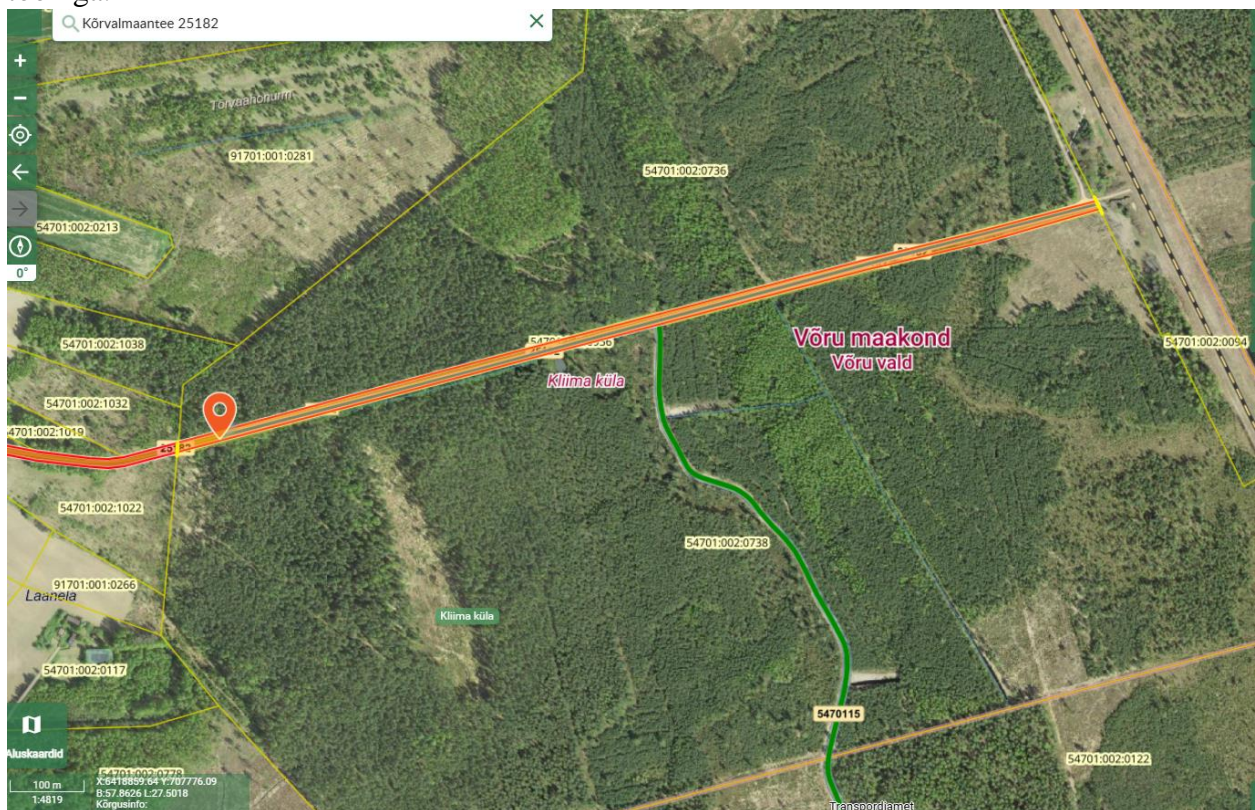
Riigitee tunnustele vastavuse hindamise tulemused tunnuste lõikes on tabelis 1.

Riigitee tunnus		25182 Vastseliina-Meremäe-Kliima tee km 26,57-27,79		
		Vastab	Vastab osaliselt	Ei vasta
1	Teed võib kasutada igaüks õigusaktides sätestatud piiranguid järgides	V		
2	Teel on valdavalt asulaväline liikluskord		VX	
3	Tee ühendab riigile olulisi sihtkohti			X
4	Transpordiamet saab teeomanikuna ühtselt korraldada teehoidu ja liikuvust		VX	

Tabel 1 25182 Vastseliina-Meremäe-Kliima tee km 26,57-27,79 riigitee tunnuste hindamise kokkuvõte.

Kokkuvõttes tupik teeosa ei vasta riigitee tunnustele, kuna seal on vaid väga harv kohalik liiklus ning teeosa ei ühenda riigile olulisi sihtkohti.

Teeosa muutmine metsateeks koos teealuse maa valduse üleandmisega saab toimuda peale maakorraldusliku äralõike tegemist Transpordiameti valduses olevast riigi transpordimaa üksusest 54701:002:0956. Äralõike piiriks sobib kahel pool teed olevaid RMK valduses metsamaid ühendav piirjoon. Riigitee maaüksusest äralõike piiriettepanek on joonisel 2 oranži tooniga.



Joonis 2. Piiriettepanek riigi maaüksusest 54701:002:0956 äralõike moodustamiseks tee 25182 Vastseliina-Meremäe-Kliima tee km 26,57-27,79 teenindamiseks vajalikule teemaale

Riigimetsa Majandamise Keskuse kirjaga 17.06.2025.a nr 3-2.1/2025/4485 esitatud taotluse Võru maakonnas, Võru vallas riigi transpordimaal asuvast kõrvalmaanteest 25182 Vastseliina-Meremäe-Kliima tee 1,28 km pikkuse teeosa aadressil km 26,57-27,79 üleandmiseks metsateeks saab rahuldada peale teed teenindava uue maaüksuse moodustamist.

Teeosa paikneb praegu Transpordiameti valduses oleval transpordimaa sihtotsatarbega maaüksusel 54701:002:0956, mis teenindab kõrvalmaanteed 25182 pikemalt kui taotletav teeosa.

Teeosa muutmine metsateeks koos teealuse maa valduse üleandmisega saab toimuda peale RMK poolt maakorraldusliku äralõike tegemist Transpordiameti valduses olevast riigi transpordimaa üksusest 54701:002:0956 ning moodustatud maaüksuste kandmist maakatastrisse.

Seejärel tuleb RMK-l esitada riigivara valitsejale Kliimaministeeriumile taotlus nõustumuse saamiseks riigivara valitsemise volitatud asutuste ümbermuutmiseks riigi kinnisvararegistris, jättes Transpordiameti valdusesse allesjäävat kõrvalmaanteed 25182 Vastseliina-Meremäe-Kliima tee teenindava muudetud maaüksuse ja RMK valdusesse tulevast metsateed teenindava uue maaüksuse.

Peale metsateed teenindava kinnisasja valduse üleandmise-vastuvõtmise akti allkirjastamist osapoolte vahel saab RMK kanda teeregistrisse uue metsatee ning Transpordiamet muudab teeregistris kõrvalmaantee 25182 Vastseliina-Meremäe-Kliima tee andmestikku.